



Országos bagolyvédelmi program 2016

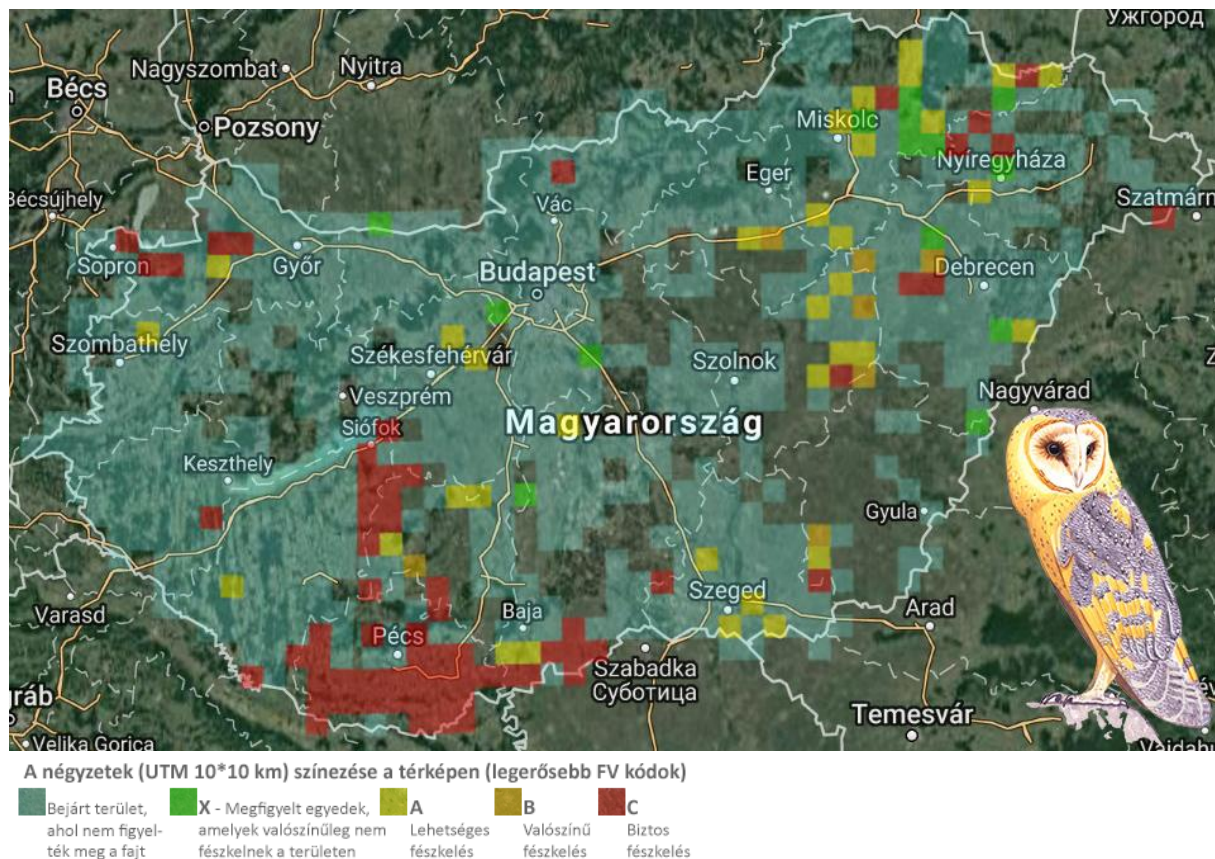
Összefoglaló

2016-ban meghirdetett felhívásunkra 17 helyi csoportunk pályázott és 13 megyében végeztek bagolyvédelmi tevékenységet. A megvalósítás során 196 db odú került ki több bagolyfajnak, sok száz odú került ellenőrzésre, amely sok hasznos adatot szolgáltatott. Többek között Madáratlasz Programunk (MAP) adatbázisa is rengeteg megfigyeléssel gazdagodott.

A munkákba több mint száz önkéntes kapcsolódott be országszerte, akik a kihelyezések mellett rendbe hoztak régebben kihelyezett bagolyládákat, felmérték a korábban kihelyezett több mint 600 odút. Elsősorban a gyöngybagoly, a kuvik és a füleskuvik védelmére koncentráltak csoportjaink, de több helyen foglalkoznak uráli bagoly, uhu, erdei fülesbagoly, macskabagoly telepítéssel, felméréssel. Ahol lehetőség van rá ott a laikus közönségnek is szerveztek bemutató gyűrűzéseket, amelyek évről évre egyre népszerűbbek.

Gyöngybagoly

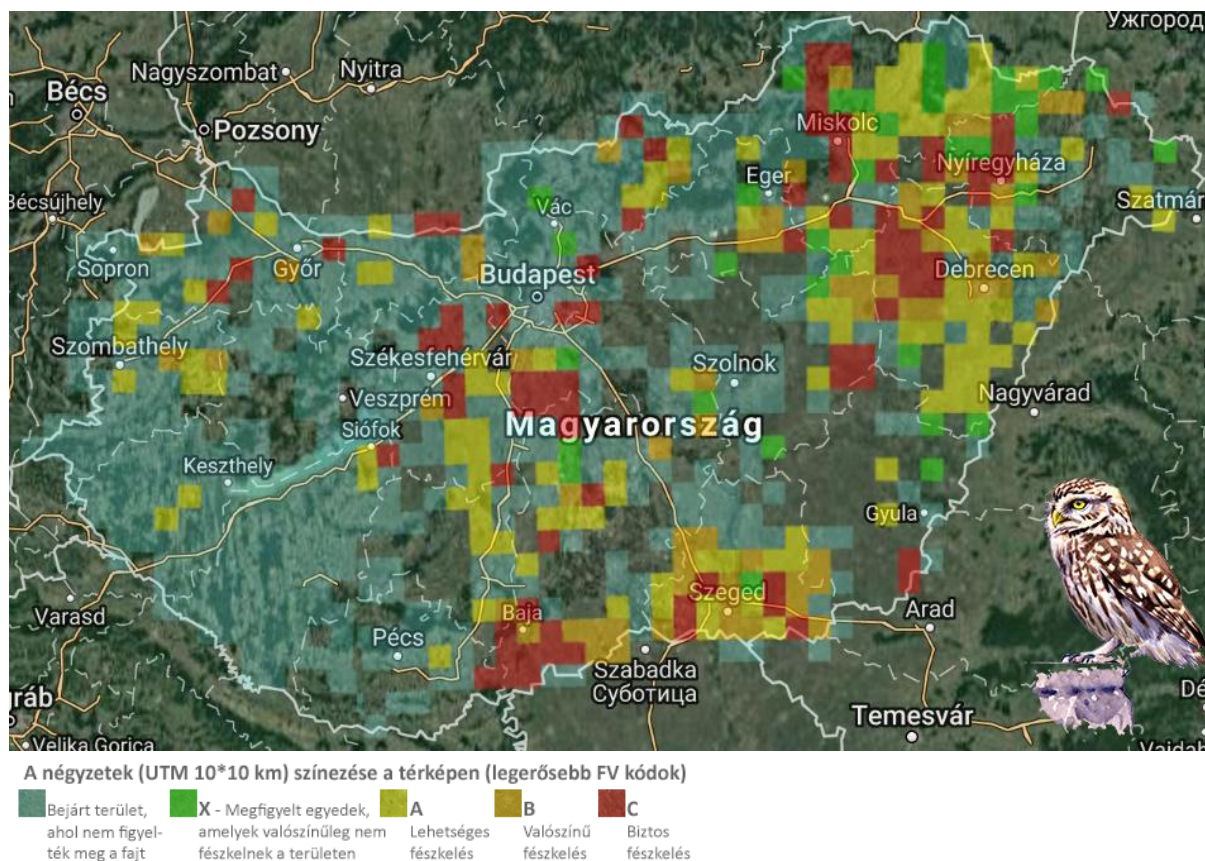
Több mint 300 költőláda ellenőrzése történt meg, és 61 új ládát telepítettek. A kihelyezések templomtornyokban, gazdasági épületekben történtek, de Zalában oszlopon álló „házikót” is tettek ki 5 helyszínen. A legrészletesebb adataink Baranya és Tolna megyéből érkeztek. A faj állománya az ország számos régiójában csökken, így a védelmi munka folytatására mindenképpen szükség van. Egyre több helyen zárják le a fészkelésre alkalmas padlásokat, templomtornyokat. Önkénteseink ezeken a helyeken felveszik a kapcsolatot az üzemeltetőkkel és megpróbálnak megfelelő fészkelőhelyeket kialakítani.



A 2016. évi gyöngybagoly adatok eloszlása a MAP adatbázisában - Forrás: [Fajok összesítő térképei](#)

Kuvik

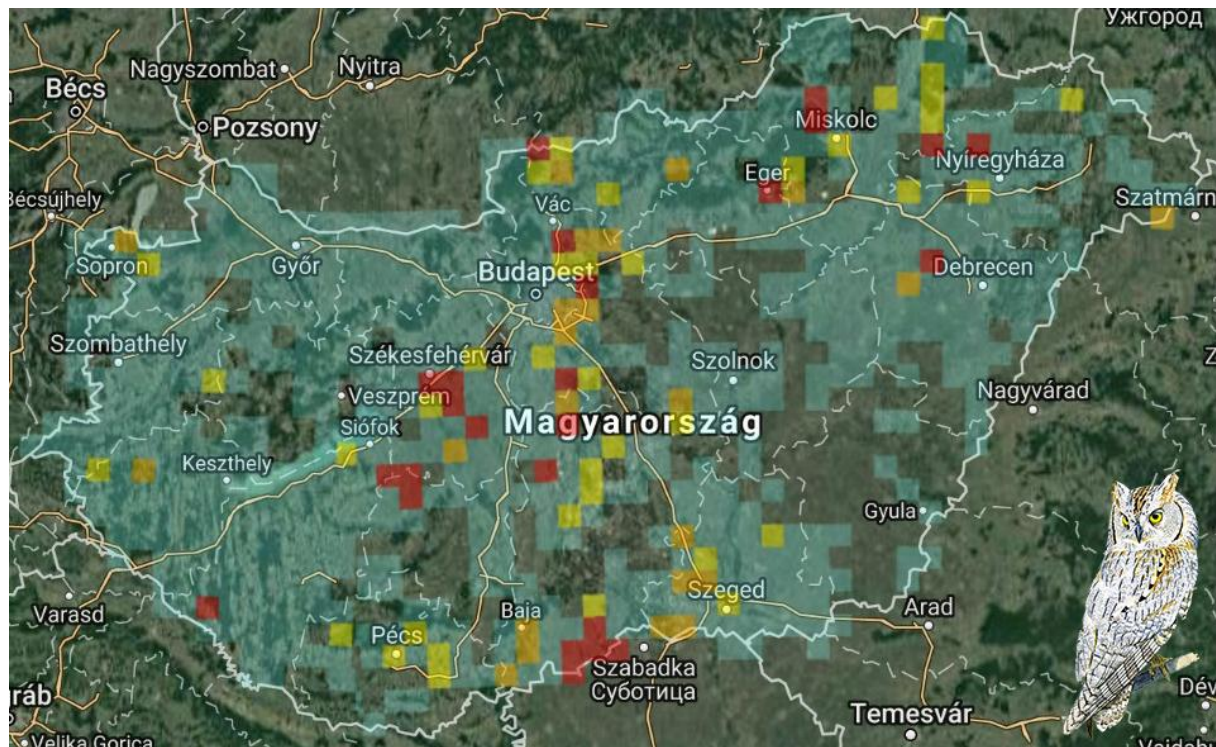
A pályázati keretből 52 kuvik számára alkalmas odú került kihelyezésre. Elsősorban gazdasági épületekben vagy azok környékén lettek felerősítve a szivar alakú fészkelőhelyek. A kuvik állománya a keleti országrészben és a Duna-Tisza közén stabil, de a fészkelőhelyek megszűnése miatt nagyon nagy szükség van a védelmi munkára.



A 2016. évi kuvik adatok eloszlása a MAP adatbázisában - Forrás: [Fajok összesítő térképei](#)

Füleskuvik

A szakembereink 26 új helyre tettek ki ládákat, illetve 10 helyen végeztek ládajavítási munkát. A faj sok helyen fiatal erdőben találja meg életfeltételeit, ahol nincsenek megfelelő természetes odúk. A tapasztalatok szerint egyre több helyen telepszik meg ez a hosszútávú vonuló kisbagoly, így a védelmére mindenképpen érdemes pénzt és energiát áldozni. A Gödöllői helyi csoportnál egy kutatócsoportot is alakítottak a faj jobb megismerése érdekében.



A 2016. évi füleskukik adatok eloszlása a MAP adatbázisában - Forrás: [Fajok összesítő térképei](#)

Más bagolyfajok

Helyi csoportjaink az ország több pontján helyeztek ki és ellenőriztek macskabagoly odút. Az erdei fülesbagoly esetében ládaellenőrzések történtek. Ez a faj gyakran telepszik meg félig nyitott vércseládákban, így ezekkel őket is lehet segíteni. Téli telelőállomány felmérés is zajlott több megyében. Az észak-Magyarországi erdőségekben változó számban élnek uráli baglyok. Zempléni helyi csoportunk nagyszámú odút kezel, amelyekben szép számban költenek is a madarak. Nagyobb kőbányákban jellegzetes költőfaj az uhu, amelynek felmérését is elvégezte több csoportunk.

A beszámoló végén ezen fajok 2016. évi MAP térképei is megtalálhatóak.

A felmérések eredményeit önkénteseink feltöltötték a Madáratlasz Program online felületére, amellyel hozzájárultak az egyes bagolyfajok országos elterjedésének megismeréséhez.

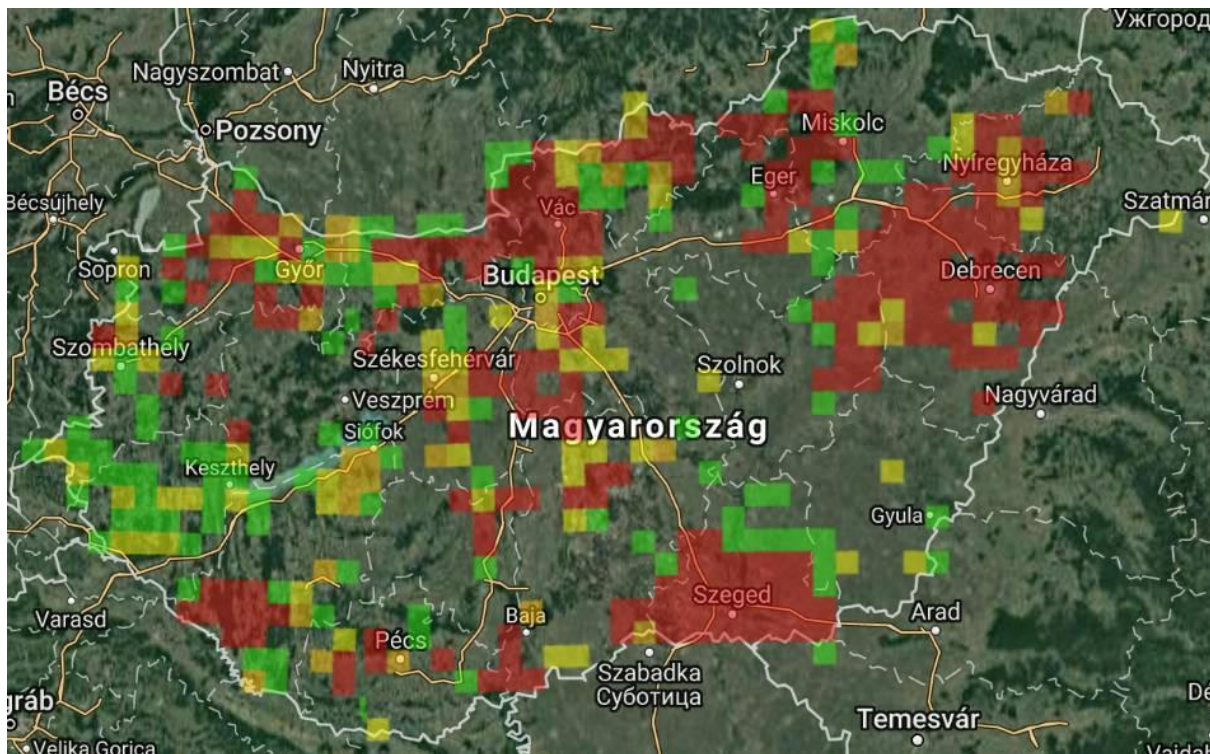
Háttér információk a MAP bagoly megfigyelési adatairól

Ahogy azt fentebb olvasható, az MME 2016. évi bagolyvédelmi belső pályázatának megvalósítása során gyűjtött megfigyelési adatokat fel kellett tölteni a MAP adatbázisába.

Ezen kívül 2016-ban a MAP felmérésekben kiemelten szorgalmaztuk az éjszakai felméréseket, s ennek köszönhetően olyan sok bagoly megfigyelési adatot gyűjtöttünk, amennyit valószínűleg egy év alatt

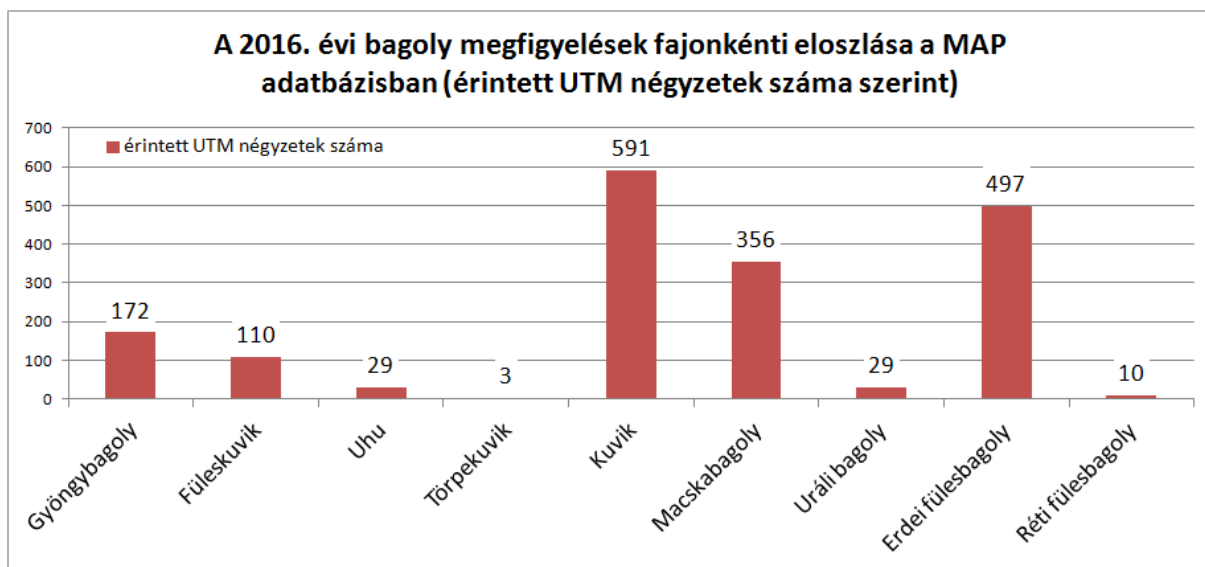
soha korábban. Tehát az MME bagolyvédelmi pályázatában részt vevők csoportok és a MAP tavalyi prioritásai szerint dolgozó felmérők együtt járultak hozzá ehhez az eredményhez.

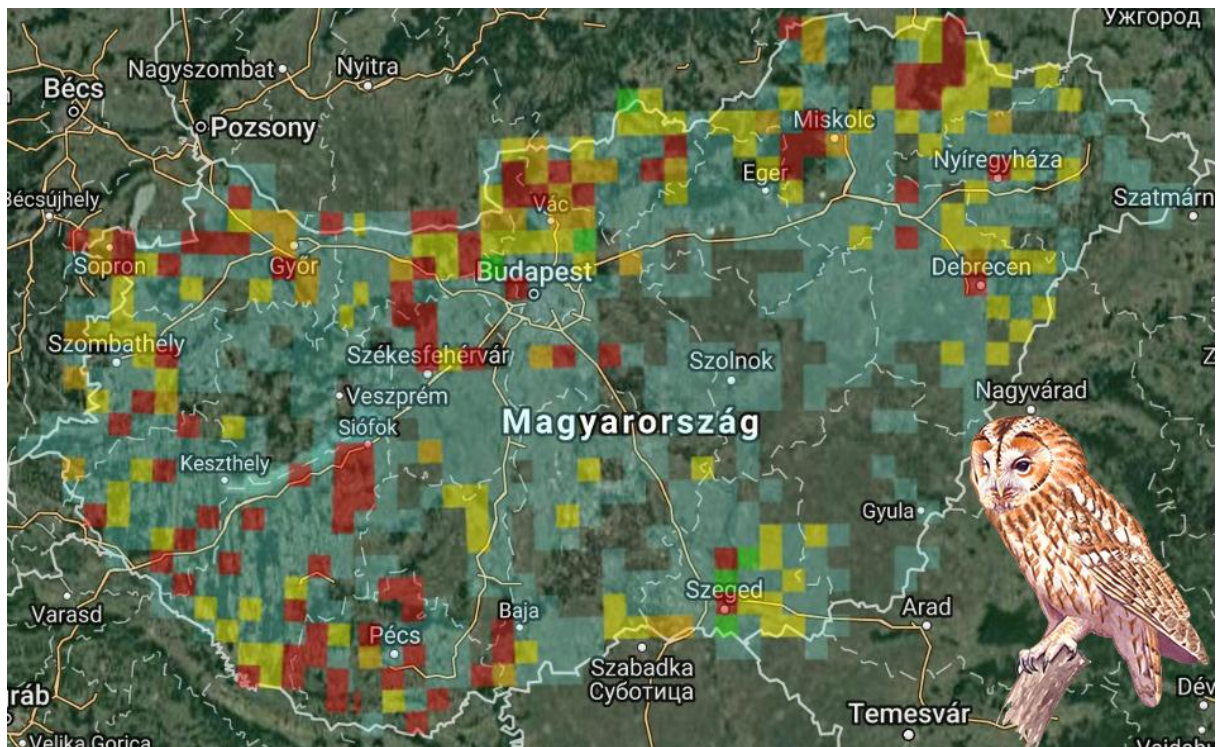
Köszönjük a munkájukat!



Éjszakai felmérések eloszlása a MAP adatbázisban - Forrás: [Atlasz készütségi térkép](#)
 Színezés, az éjszaka felmért 2.5*2.5 km-es UTM négyzetek száma alapján: zöld = 1, sárga = 2, narancs = 3, bordó = 4 vagy több - a következő paraméterek voltak meghatározva: lehetőség szerint minimum 1 órás éjszakai bejárás (napnyugta és napkelte között is tartó teljes fajlistás adatgyűjtések; a minimum 30 percet is elfogadtuk, a négyzetek legalább 16 %-át kellett érintenie a bejárásoknak).

2016-ban 1348 különböző 2.5*2.5 km-es UTM négyzetben 2346 megfigyelési adat tartozott valamelyik bagoly fajhoz a MAP adatbázisban, amíg az előző két évben összesen csak 1490 (834 UTM négyzetben).





A négyzetek (UTM 10*10 km) színezése a térképen (legerősebb FV kódok)

- | | | | | |
|--|--|--|---|---|
| ■ Bejárt terület, ahol nem figyelték meg a fajt | ■ X - Megfigyelt egyedek, amelyek valószínűleg nem fészkelnek a területen | ■ A Lehetséges fészkelés | ■ B Valószínű fészkelés | ■ C Biztos fészkelés |
|--|--|--|---|---|

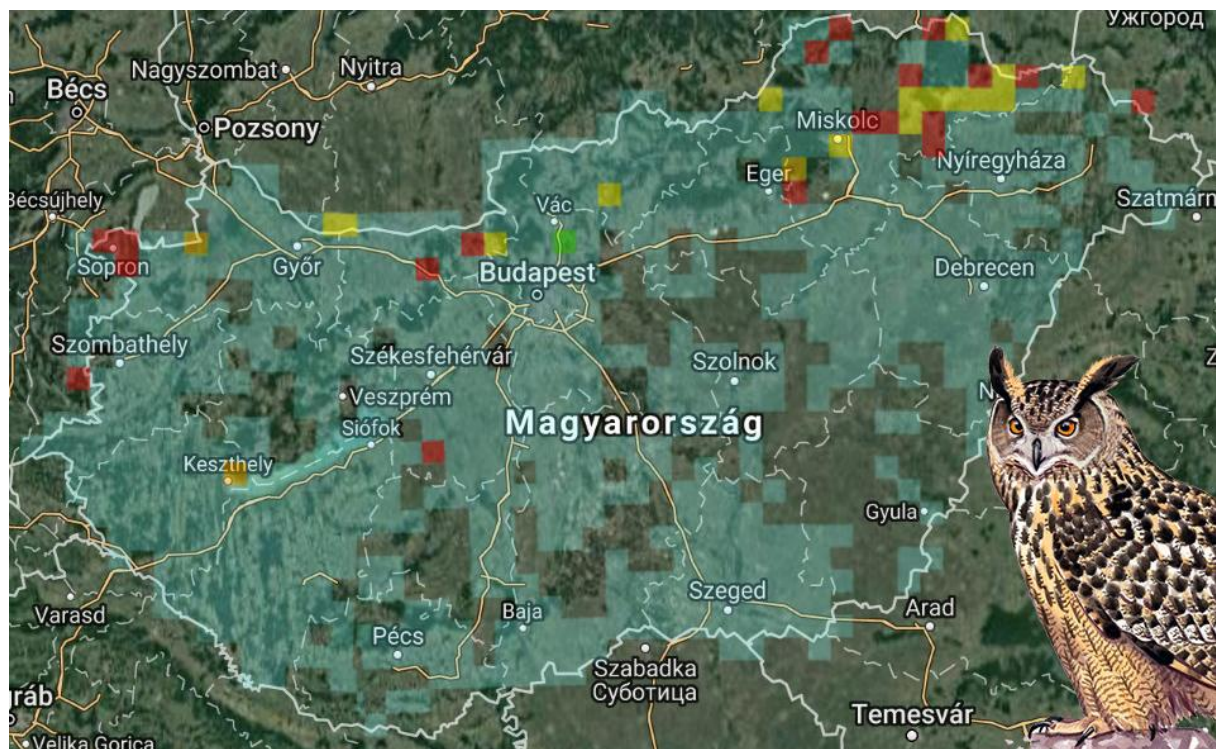
A 2016. évi macskabagoly adatok eloszlása a MAP adatbázisában - Forrás: [Fajok összesítő térképei](#)



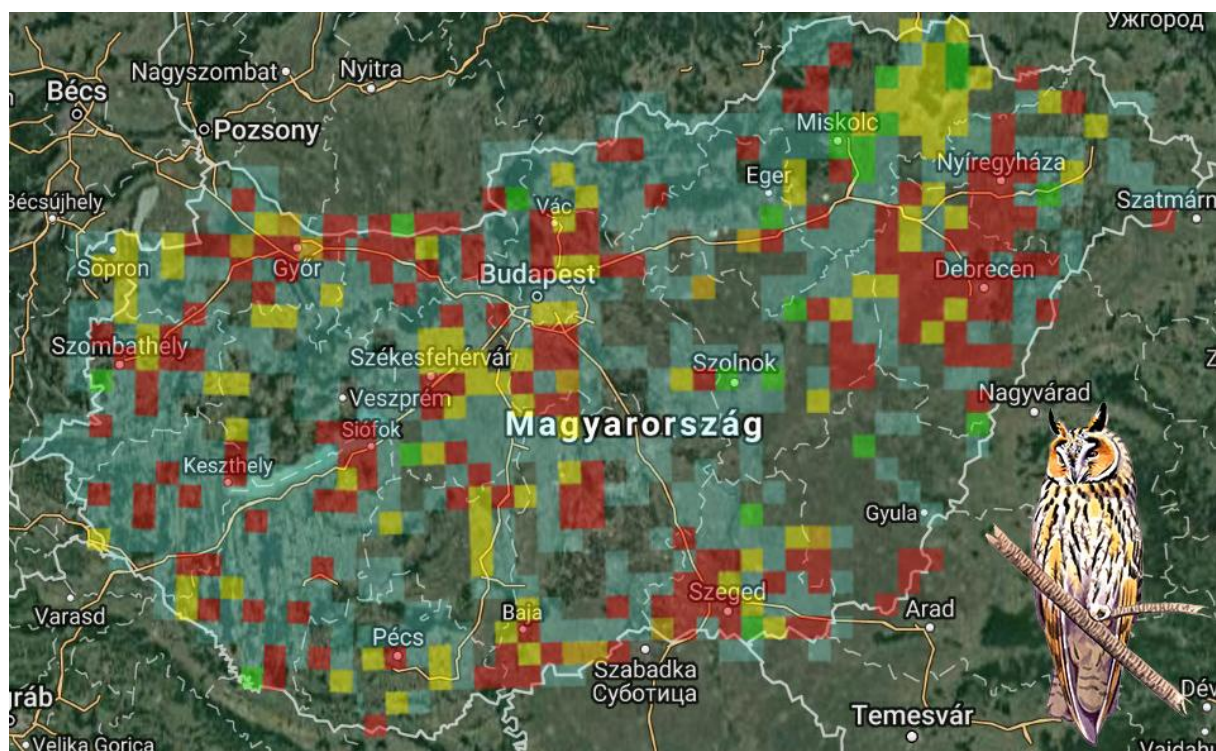
A négyzetek (UTM 10*10 km) színezése a térképen (legerősebb FV kódok)

- | | | | | |
|--|--|--|---|---|
| ■ Bejárt terület, ahol nem figyelték meg a fajt | ■ X - Megfigyelt egyedek, amelyek valószínűleg nem fészkelnek a területen | ■ A Lehetséges fészkelés | ■ B Valószínű fészkelés | ■ C Biztos fészkelés |
|--|--|--|---|---|

A 2016. évi uráli bagoly adatok eloszlása a MAP adatbázisában - Forrás: [Fajok összesítő térképei](#)



A 2016. évi uhu adatok eloszlása a MAP adatbázisában - Forrás: [Fajok összesítő térképei](#)



A 2016. évi erdei fülesbagoly adatok eloszlása a MAP adatbázisában - Forrás: [Fajok összesítő térképei](#)

Összeállította: Lendvai Csaba, Nagy Károly és Nagy Zsolt, 2017. február 20.